

**INSTRUCCIONES DE USO**

# Zirconia

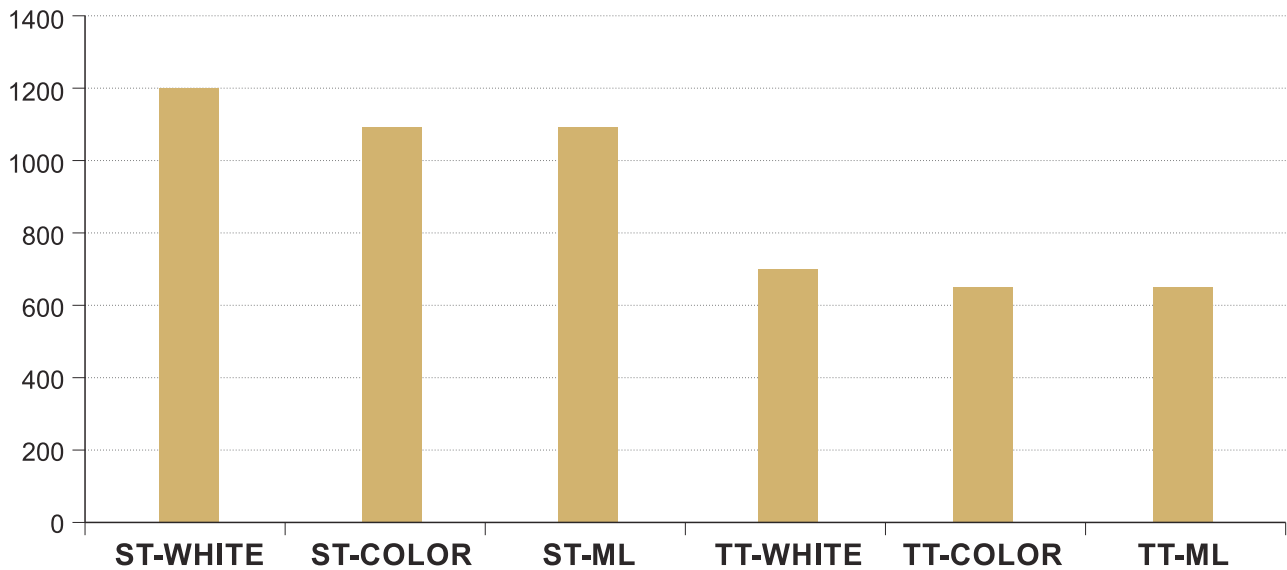


Representante Exclusivo para Uruguay:





### RESISTENCIA (Mpa)



### Indicaciones

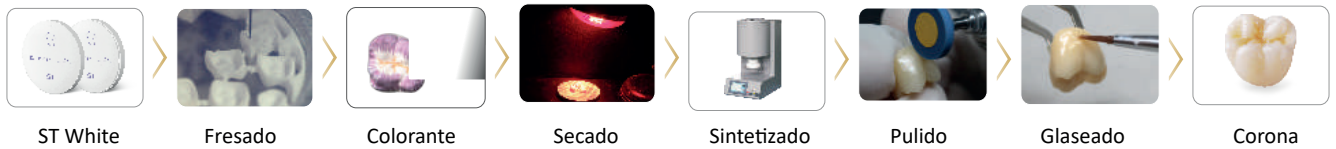
Indicaciones	ST White	ST-Color	ST-ML	TT White	TT-Color	TT-ML
Coronas Individuales	✓	✓	✓	✓	✓	✓
Puentes de 2-3 unidades	✓	✓	✓	✓	✓	✓
Puentes de 3-4 unidades (con un pontico)	✓	✓	✓			
Puentes de más de 5 unidades (Menos de 3 pñticos secuenciales para anteriores menos de 2 pñticos secuenciales para posteriores)	✓*	✓*	✓*			
Cantilever (Excepto pacientes con bruxismo)	✓	✓	✓			
Inlay (Excepto pacientes con bruxismo)	✓	✓	✓			
Maryland (Excepto pacientes con bruxismo)	✓	✓	✓			
Coronas telescópicas	✓	✓	✓	✓	✓	✓
Carillas				✓	✓	✓

✓ Recomendado

✓\* Se puede hacer pero no se recomienda

# ST White

## Procedimientos



## Tabla de líquidos de colores Upera

Aplicación	Dentina	Área Gingival	Surcos	Área Incisal
Líquido	Colorímetro VITA 16 Colores	P1/P2/P3	O1/O2	G1/G2
Colorante	Azul	Rosado	Marrón	Violeta

PD: El líquido que diluye puede reducir la densidad del líquido colorante para obtener tonos más claros



## Atención

- Si usa fresado húmedo, asegúrese que la restauración este completamente seca antes de colorear
- Use la paleta o el recipiente graduado que viene en su kit
- Use las pinzas plásticas de su kits. No use pinzas metálicas ya que pueden afectar el tono final
- Se recomienda el uso de guantes para colorear, especialmente en pieles sensibles
- No coloque el líquido usado nuevamente en el frasco para evitar contaminarlo
- Mantenga las botellas selladas luego de usar. Se recomienda guardar en un lugar fresco
- Para diluir el líquido colorante utilice el líquido para diluir Upera en vez de agua
- Use una torunda de algodón para darle golpeitos a la corona y secarla.

La corona debe estar a temperatura ambiente y seca si es que se necesita más colorante

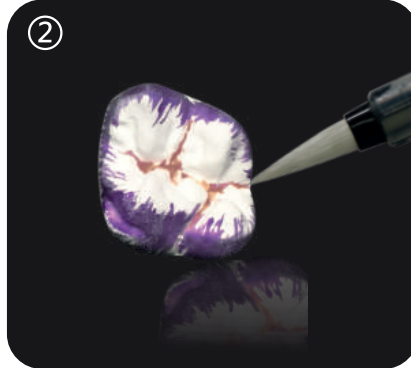


## Paso 1. Coloreado (2 Métodos)

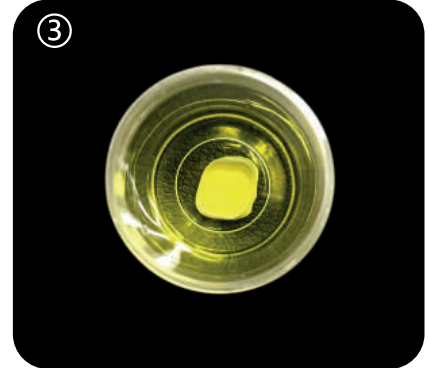
### A. Cepillado + Inmersión



① Cepille el área incisal con líquido G1/G2 1 o 2 veces

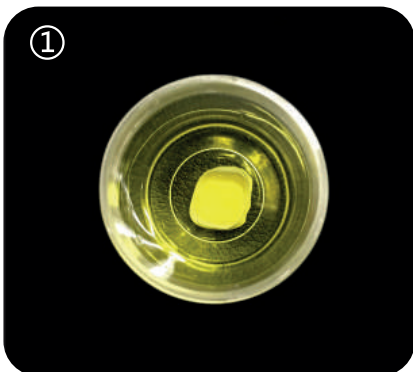


② Pinte la superficie oclusal con líquido 01/02 1 o 2 veces



③ Sumerja la restauración en el líquido colorante entre 2 a 5 minutos

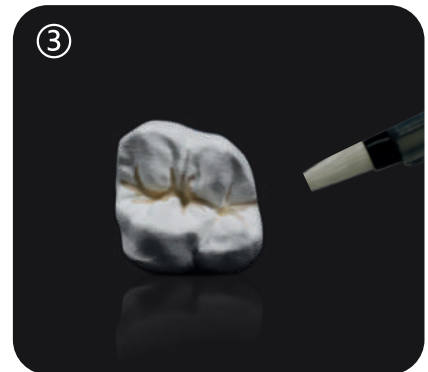
### B. Inmersión + Cepillado



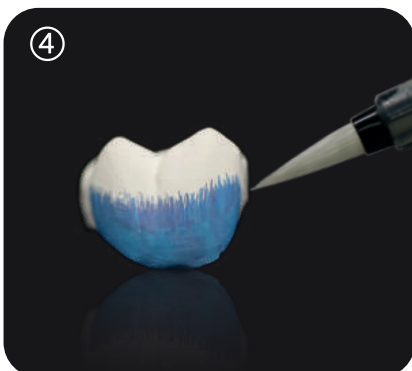
① Sumerja la restauración en el líquido colorante A2 entre 2 a 5 minutos



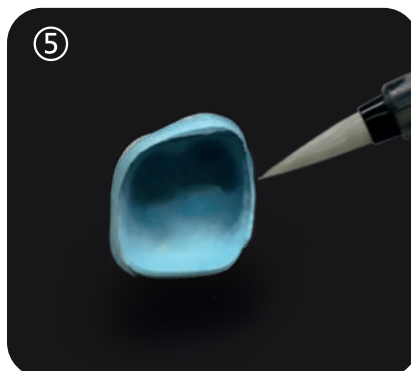
② Secar la restauración en la lámpara infrarroja entre 20 a 30 minutos



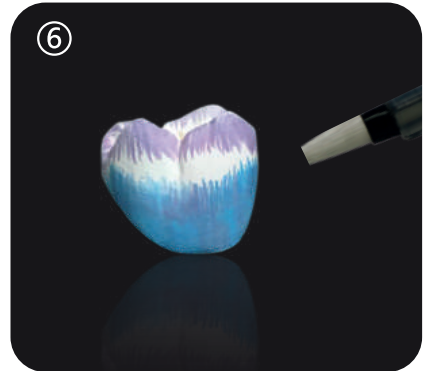
③ Pinte la superficie oclusal con líquido 01/02 entre 1 a 2 veces



④ Cepille el área cervical y el cuerpo con líquido A3 y luego cepille el área cervical una vez más



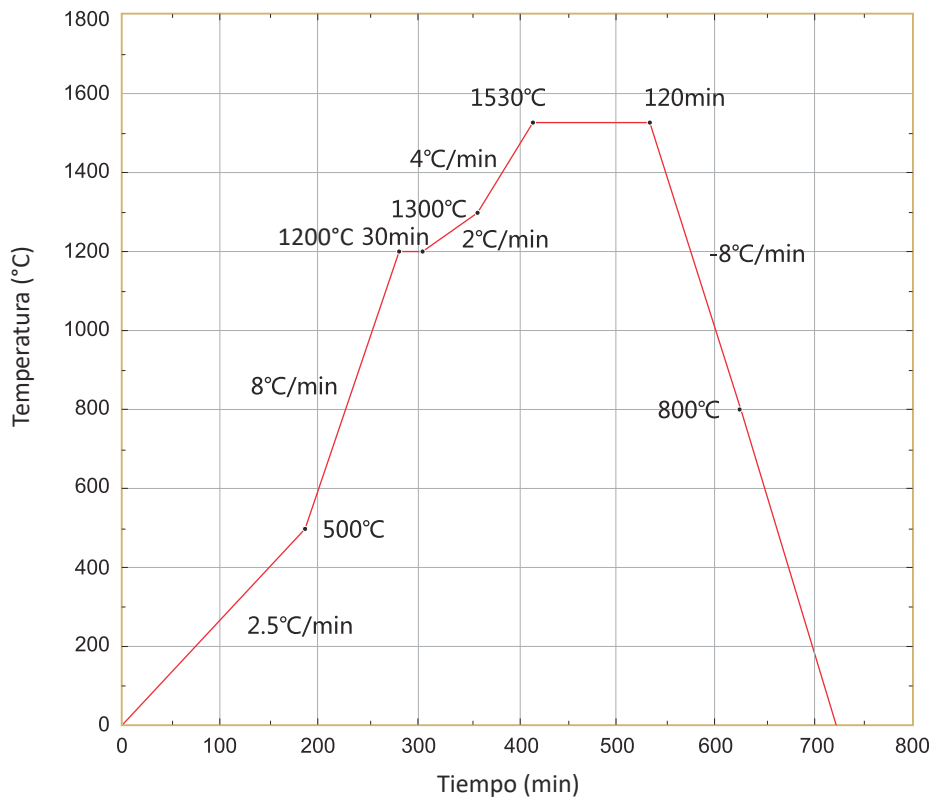
⑤ Cepille toda la superficie de ajuste con líquido A3 una vez y luego aplique otra capa al área cervical



⑥ Cepille el área oclusal con líquido G1/G2 entre 1 a 2 veces

## Paso 2. Sintetizado

La temperatura ideal de sintetizado para ST White es 1530° C por 2 horas

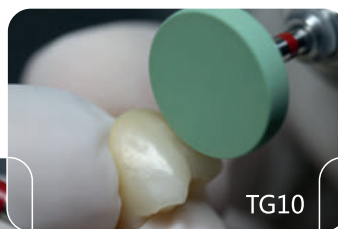


### Atención

La precisión de la impresora, el escaneado digital, el diseño, los parámetros marcados en su software CAD, el grosor de las fresas, las elecciones y la precisión del teñido y las habilidades en la cirugía van a influenciar la colocación y estética de la restauración en zirconia

## Paso 3. Rectificado

Rectificar la restauración con fresas diamantadas. Cuando finalice una restauración de zirconia sintetizada, tenga cuidado con la velocidad y la precisión del desgaste ya que los puntos calientes creados pueden llevar a la formación de grietas

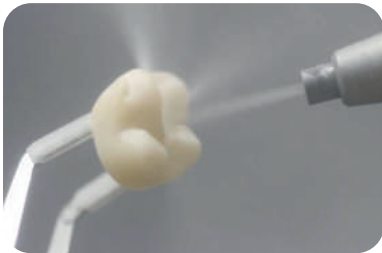


### Paso 4. Pulido

Use pulidores especiales para zirconia con una rotación de 8000 a 12000 rev/min



### Paso 5. Arenado



Arenar a menos de 2-2.5Bar con arena 50µm AL  $\varnothing$ 3. Luego pulir la corona

### Paso 6. Glaseado

Disponible para 2 Kits de glaseado:

UPCERA Kits Basico Matizado	Base A / Base B / Base C / Amarillo / Amarillo Oliva / Rosado / Marrón / Marrón Rojizo / Gris / Azul / Púrpura / Negro / Blanco / Verde Oliva / Barniz / Barniz Universal Liquido
UPCERA Colorímetro de Matizado	A3.5 / A4 / B2 / B4 / C1 / C3 / C4 / D2 / D3 / D4 / Barniz / Barniz Universal Liquido

### Proceso de Glaseado

Ciclo de Glaseado							
Temp Inicial (°C)	Tiempo de Secado (mins)	Tiempo dePre Calentamiento (mins)	Velocidad de Calentamiento (°C/mins)	Temp Maxima (°C)	Tiempo de Espera (mins)	Temp Final (°C)	Tiempo de Enfriamiento (mins)
400	3	2	50	830	2-4	400	4

Nota: Para puentes reduzca la velocidad a 35 °C/mins

## Como usar el Colorímetro de Matizado Upcera

Este Kits esta hecho de 16 colores esta hecho para trabajar con discos de zirconia pre matizados. Esta tabla muestra cómo combinar los tonos con el zirconio ST pre matizado para alcanzar el resultado correcto

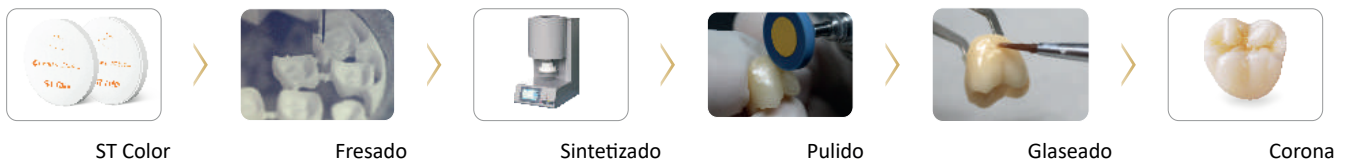
El tono que desea	Use este color de zirconia ST	Matiz necesario	Matizado incisal y de la cavidad
A1	A1	No se necesita	<p>Púrpura/Azul como lo requieran Marrón Rojizo para las fisuras</p> <p><b>Nota:</b></p> <p>6 ST Tonos Zirconia (A1/A2/A3/B1/B3/C2)</p> <p>+</p> <p>Colorímetro de Matizado UPCERA</p> <p>=</p> <p>Colorímetro Clásico VITA 16</p>
A2	A2	No se necesita	
A3	A3	No se necesita	
A3.5	A3	Use A3.5	
A4	A3	Use A4	
B1	B1	No se necesita	
B2	B1	Use B2	
B3	B3	No se necesita	
B4	B3	Use B4	
C1	A1	Use C1	
C2	C2	No se necesita	
C3	C2	Use C3	
C4	C2	Use C4	
D2	A1	Use D2	
D3	A2	Use D3	
D4	C2	Use D4	

## Aspecto a tener en cuenta cuando use el kits de matizado

- Si el tono es demasiado claro con el primer teñido, se puede oscurecer con una segunda aplicación
- Con el uso irregular el stain y la pasta para glasear se pueden separar un poco.  
Antes de usarla, se deben mezclar bien con un cuchillo mezclador o un lápiz de glaseado.
- Es importante mantener el lápiz de glaseado limpio sumergiéndolo en el liquido universal y secándolo antes de usarlo
- Se puede modificar la consistencia de la pasta para glasear con mas liquido universal.  
Con cualquier temperatura de cocción al colocar la pasta para glasear aumentara su brillo
- Se puede aumentar el brillo subiéndole la temperatura de cocción y extendiendo el tiempo de espera pero la temperatura no puede superar los 840 C
- Para bajarle sutilmente el brillo, glasee por segunda vez

# ST-COLOR

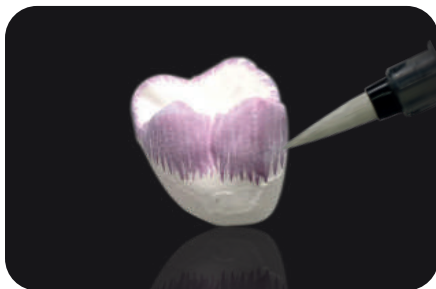
## Procedimiento



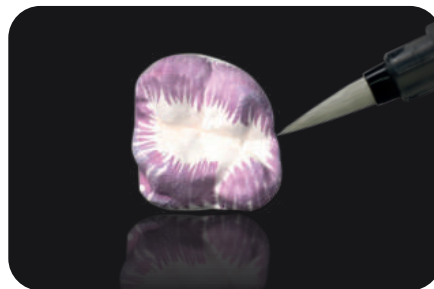
### Paso 1. Colorear (Recomendado)

Utilizando este método, habiendo elegido un disco de zirconia pre coloreado que se asemeje al color requerido para el caso, matice las áreas incisales y la cavidad como lo desee.

#### Coloreado Insical (Líquido T0)



Cepille entre 6 y 8 desde el medio hacia la superficie incisal con el líquido colorante T0



Cepille 1 o 2 veces sobre la superficie incisal y las crestas marginales con líquido colorante T0

#### Tip

El líquido mágico T0 se usar para hacer el área incisal mas translucida

#### Coloreado de la Cavidad (Líquido O1/O2)



Pinte la superficie oclusal con líquido O1/O2 1 o 2 veces



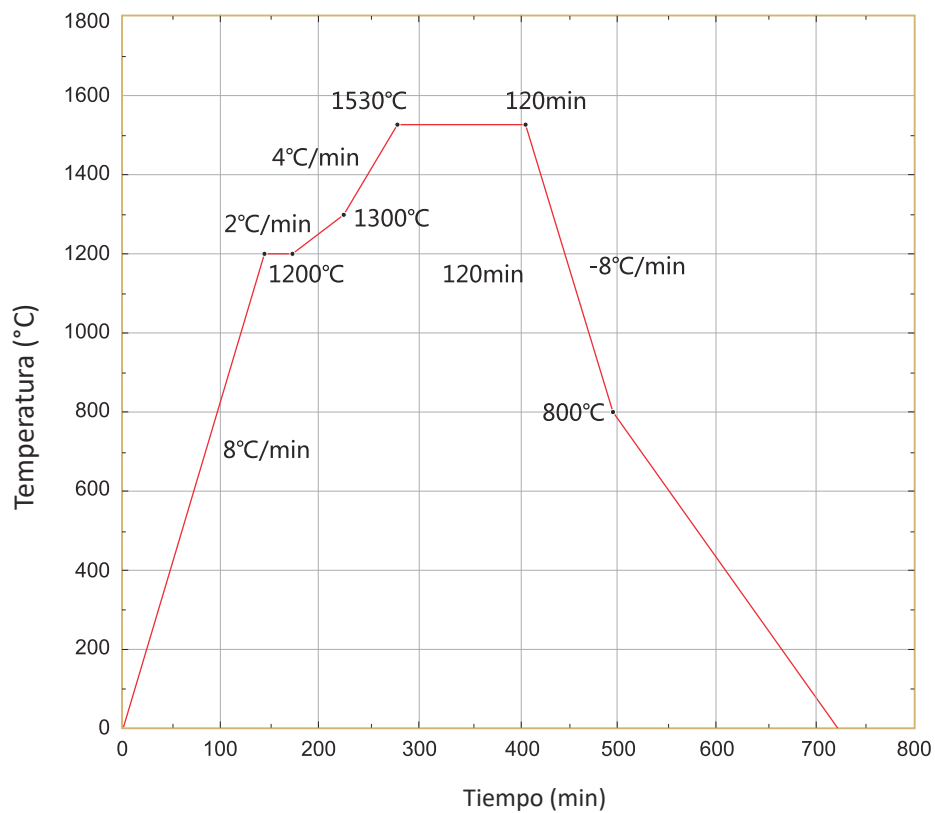
#### Atención

- Antes de colorear limpie todo el polvo de zirconia de la restauración con un cepillo seco o cuidadosamente usando un compresor/soplete seco y libre de aceite
- El líquido colorante T0 no puede ser usado en el área del puente conector. Úselo solo en las áreas incisales
- Para evitar que el color quede muy intenso después de sintetizar, use lo mínimo de tinta O1 y O2 en las cavidades
- Asegúrese que la restauración esté completamente seca antes de sintetizar



## Paso 2. Sintetizado

La temperatura ideal de sintetizado para ST Color es de 1530 °C durante 2 horas



Paso 3. Desgaste (Ver pagina 4)

Paso 4. Pulido (Ver pagina 5)

Paso 5. Arenado (Ver pagina 5)

Paso 6. Glaseado (Ver pagina 5)



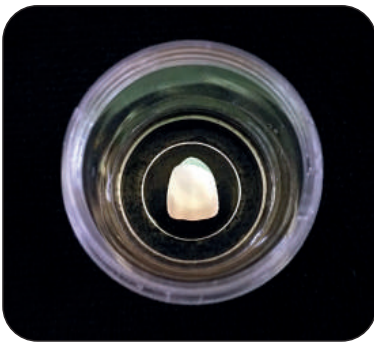
## TT white

### Procedimiento



### Paso 1. Colorear (Recomendado)

#### A. Inmersión



- ① Sumerja la restauración en el líquido colorante A por 2 minutos
- ② Retírelo del líquido colorante y séquelo cuidadosamente



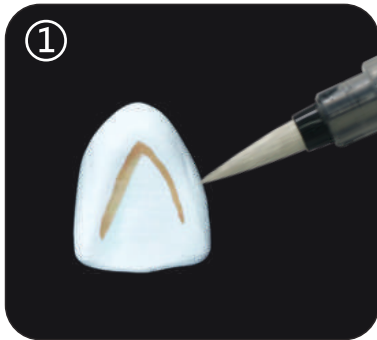
#### Atención

Coloque la restauración en el líquido colorante lentamente para evitar la posible aparición de burbujas alrededor de la restauración. Ya que pueden influir en el color deseado.

Vibrar la restauración mientras esta sumergida también ayuda a eliminar las burbujas que aparecen en la superficie.



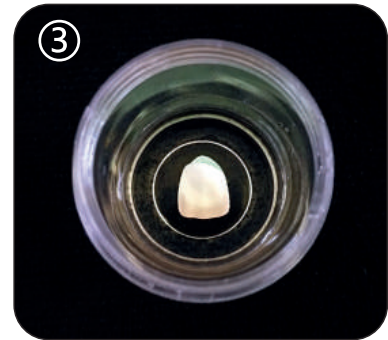
## B. Cepillado + Sumergido



① Pinte con O1 o O2 en cara lingual y cara oclusal 1 o 2 veces

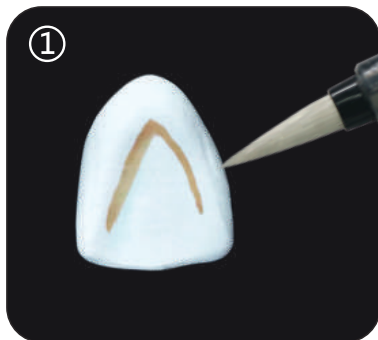


② Cepille con G1 o G2 sobre el área incisal 1 o 2 veces

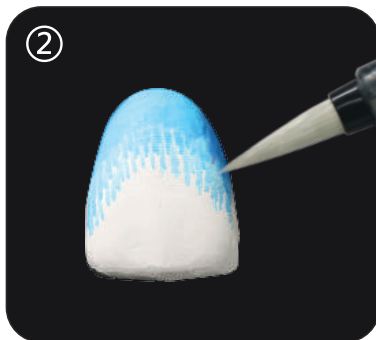


③ Sumerga totalmente la corona en el liquido colorante A2 por 2 min como minimo

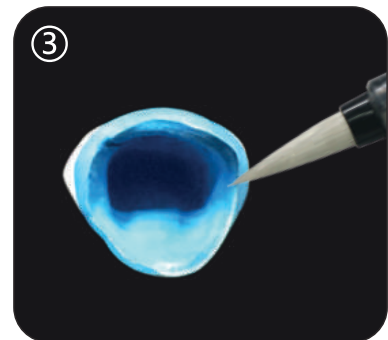
## C. Cepillado



① Pinte con O1 o O2 en cara lingual y cara oclusal 1 o 2 veces



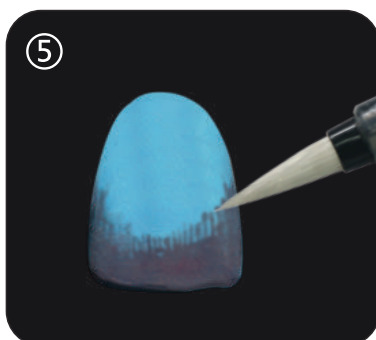
② Cepille 2 veces con A2 sobre el área central y el tercio cervical



③ Cepille 2 veces con A2 dentro de toda la corona



④ Cepille 2 veces con A1 sobre el área central y el tercio cervical



⑤ Cepille 1 o 2 veces sobre el área incisal con G1 o G2

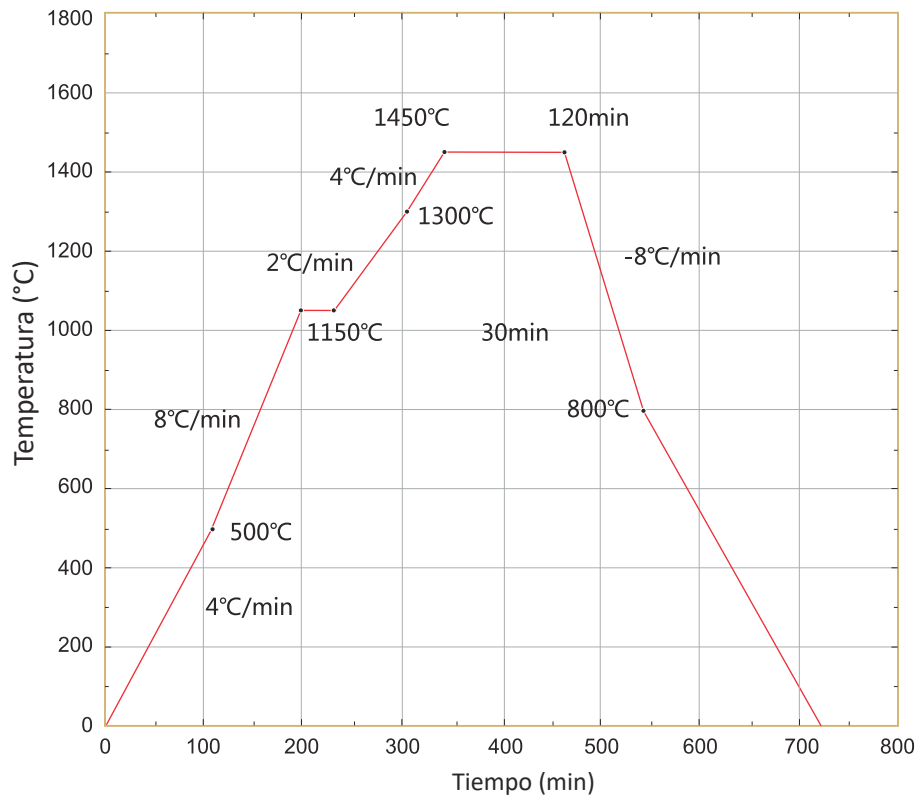


Atención

No cargue demasiado el pincel/cepillo cuando mate las áreas incisales y oclusales para evitar colores demasiado intensos.

## Paso 2. Sintetizado

La temperatura ideal de sintetizado para TT White es de 1450 °C durante 2 horas.



### Atencion

La temperatura real dentro del horno debe ser de 1450 °C para obtener un resultado perfecto.

Paso 3. Desgaste (Ver pagina 4)

Paso 4. Pulido (Ver pagina 5)

Paso 5. Arenado (Ver pagina 5)

Paso 6. Glaseado (Ver pagina 5)

# ST-ML/TT-ML

## Procedimiento

### ST-ML



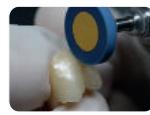
ST Multilayer



Fresado



Sintetizado



Pulido



Glaseado



Corona

### TT-ML



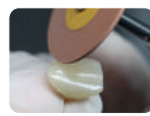
TT Multilayer



Fresado



Sintetizado



Pulido



Glaseado



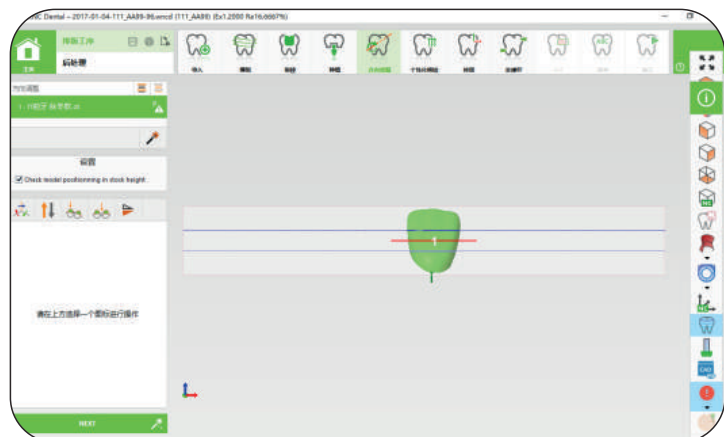
Corona

## Paso 1. Diseño

Mientras se crea el archivo CAM, se pueden ver los tonos naturales en capas en la corona después de agregar la información de las capas. De esta forma se asegura de que las áreas incisales, cervicales y el centro estén correctamente balanceados luego de sintetizar.

Ingrese el porcentaje de las capas según la tabla. El número de capas puede aumentar o disminuir. Use el botón "Agregar" o "Remover" para adaptarlo.

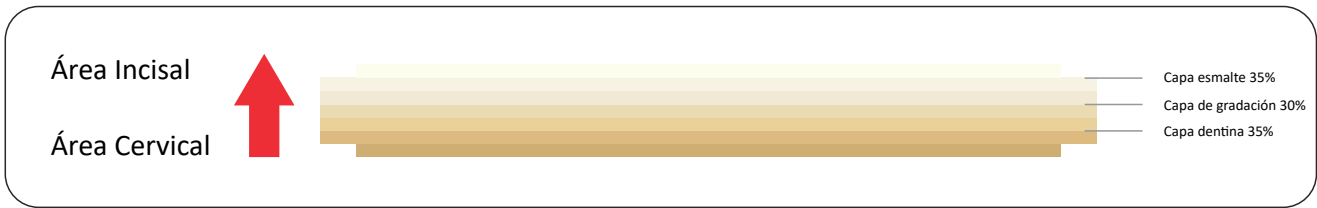
Ingrese la información del bloque.



Compruebe si las áreas incisales y cervicales están ubicadas correctamente y haga los cambios necesarios.

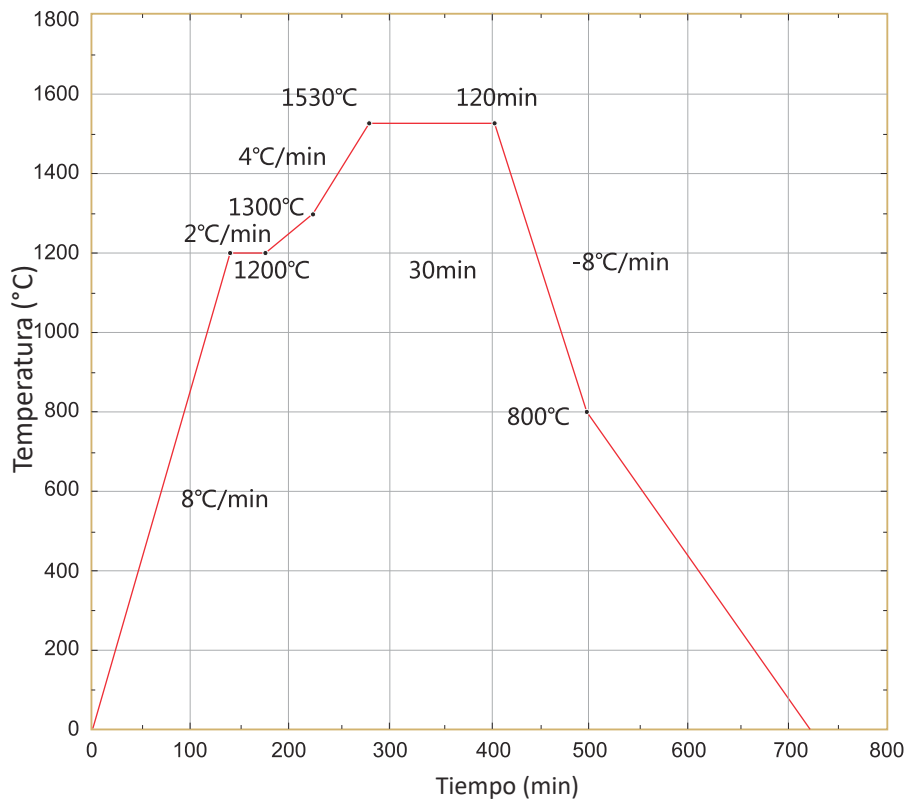
## Paso 2. Fresado

Cuando se fresa discos multicapas asegúrese que la superficie incisal este hacia arriba.

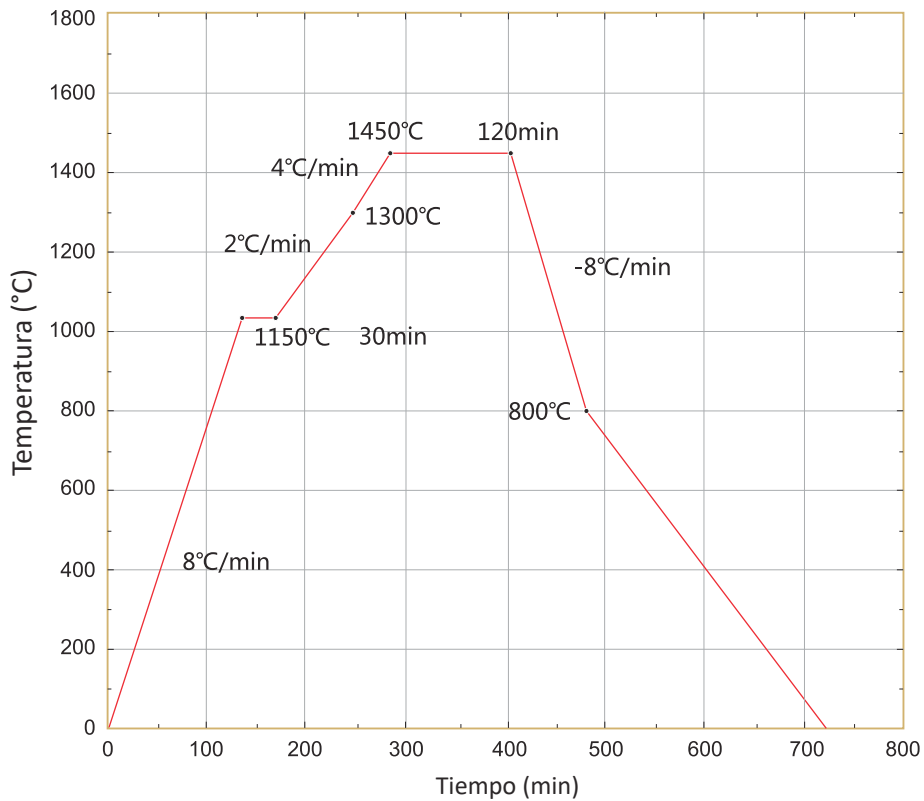


## Paso 3. Sintetizado

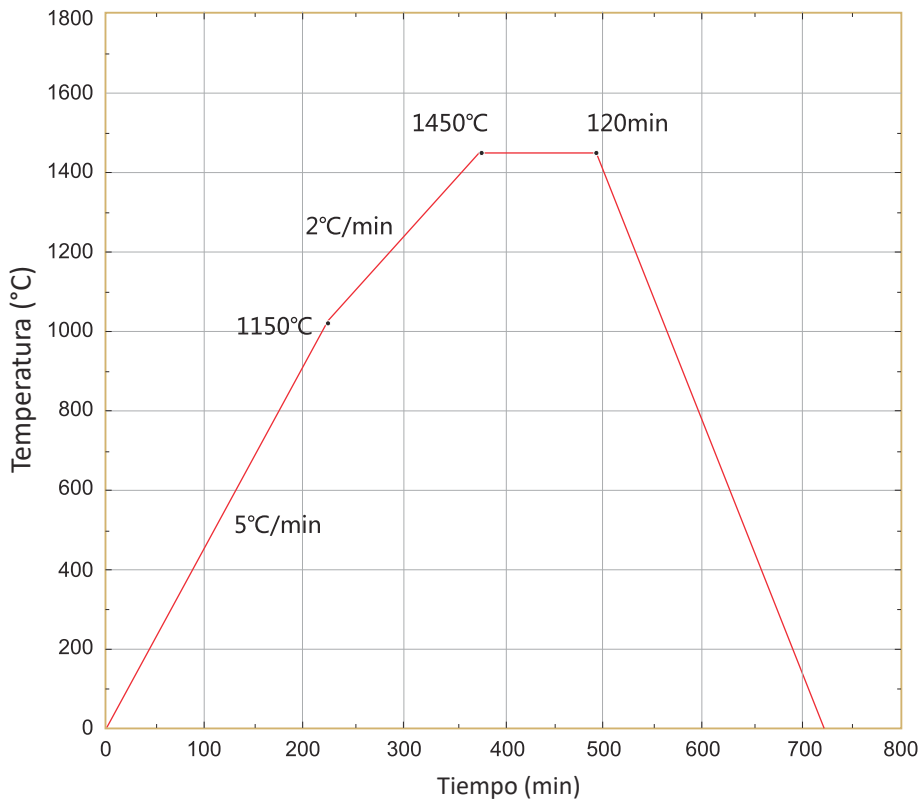
La temperatura ideal de Sintetizado para ST- ML es de 1530 °C durante 2 horas



La temperatura ideal de sintetizado para TT-ML es de 1450 °C durante 2 horas  
Programar de Sinterización 1



Programar de Sinterización 2



Paso 3. Desgaste (Ver pagina 4)

Paso 5. Arenado (Ver pagina 5)

Paso 4. Pulido (Ver pagina 5)

Paso 6. Glaseado (Ver pagina 5)



Importador exclusivo para Uruguay:

**INEXUS S.R.L.**

AV. Italia 2913 /401.

Tel: 2482 6131 /2482 7667 / 092 557 432

[inexus@inexus.com.uy](mailto:inexus@inexus.com.uy)

Fabricado por:

**Shenzhen Upcera Dental Technology Co., Ltd**

High-tech Industry Park, Nanshan District,

Shenzhen, Guangdong, China